



BILAN DES ACTIVITÉS DE AVAD – 2022

INTRODUCTION

I. ZONE D'INTERVENTION

II. METHODE ET PUBLIC CIBLE

III. RÉSULTATS DES RÉALISATIONS DE 2022

IV. PRISE EN COMPTE DU GENRE

V. DIFFICULTÉS, SUGGESTIONS ET RECOMMANDATIONS

VI. BONNES PRATIQUES ET LEÇONS APPRISSES

CONCLUSION

INTRODUCTION

Le Centre-Nord est l'une des régions du Burkina Faso exposé à la vulnérabilité au niveau structurel et où l'insécurité alimentaire demeure une grande préoccupation pour un nombre important de ménages ruraux.

- En effet, selon le Conseil National de Secours d'Urgence et de Réhabilitation (CONASUR), elle est la seule région à enregistré 474 726 Personnes Déplacées Internes (PDI) à la date du 31 décembre 2022 sur un total de 1 882 391 au niveau national, soit un taux de plus 25%.
- Au regard de cette situation, l'Association Vision Action Développement (AVAD) et ses partenaires ont développé des actions pour accompagner le gouvernement afin d'apporter des réponses adéquates à la situation de ces personnes vulnérables, et contribuer au développement durable pour l'atteinte à la sécurité alimentaire et nutritionnelle.

INTRODUCTION

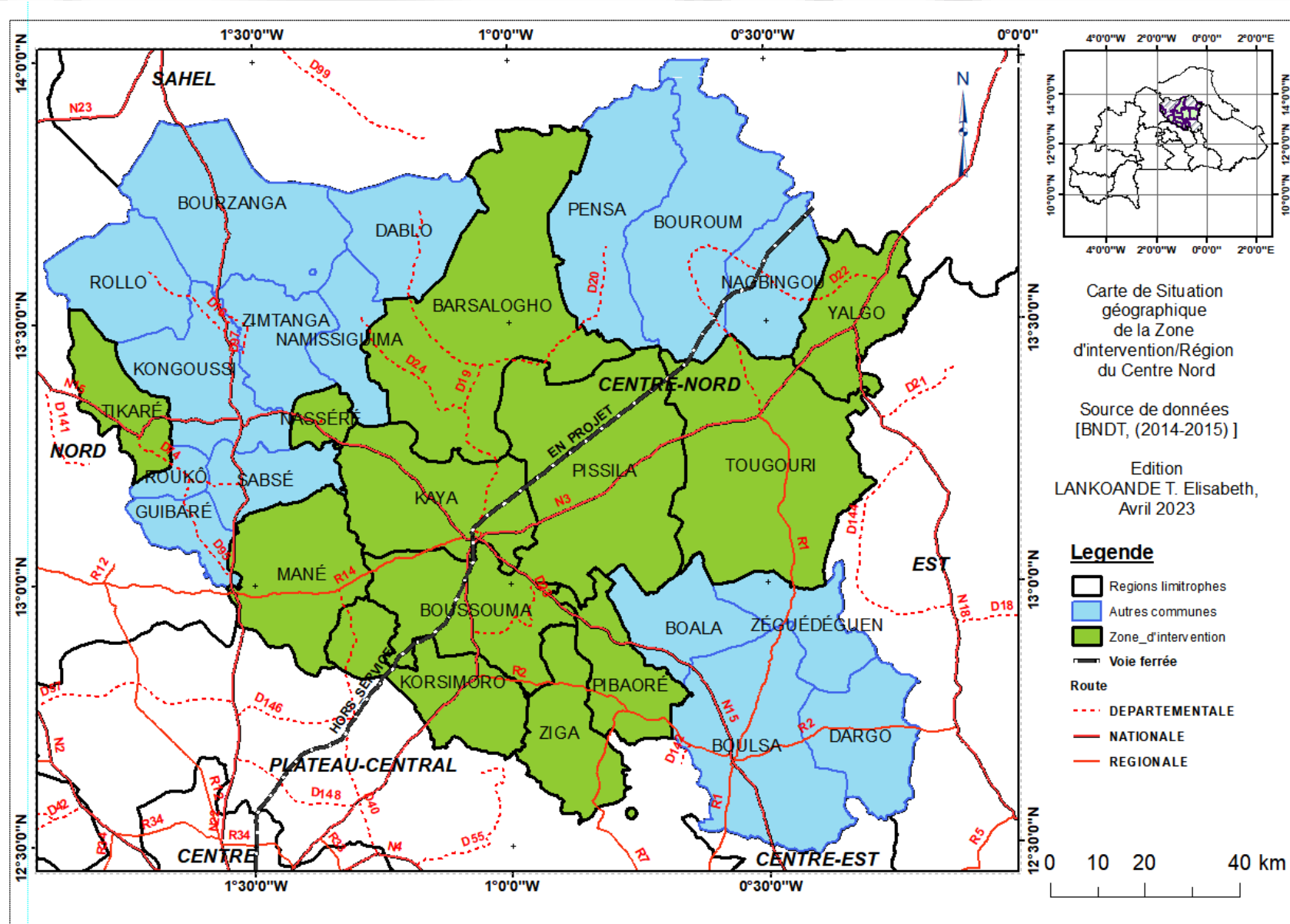
- Ainsi, au cours de l'année 2022 plusieurs activités ont été réalisées au profit des communautés de la région du centre nord dans les domaines de la santé, de l'assistance humanitaire, de l'éducation, du renforcement des capacités, de la récupération des terres dégradées , de la lutte contre le changement climatique, de la promotion du genre, et des droits de la femme et de l'enfant.
- Cette présentation fait le bilan des activités réalisées au cours de l'année 2022 par AVAD à travers ses axes d'intervention.

I. ZONE D'INTERVENTION

➤ **Sanmatenga:**
Barsalogho, Kaya, Ziga,
Korsimoro, Boussouma,
Mané, Pissila et
Pibaoré;

➤ **Namentenga:** Tougouri
et Yalگو ;

➤ **Bam:** Nasséré et Tikaré



II. MÉTHODE ET PUBLIC CIBLE

2.1. Méthode d'assistance

- Les bénéficiaires ont été identifiés à travers une enquête socio-économique, il s'agit de la méthode HEA (ciblage);
- L'assistance a été faite en individuel/ ménage;
- Les activités de résilience ont été faites en communauté et par les communautés.

II. MÉTHODE ET PUBLIC CIBLE

2.2. Public cible

- Les organisations paysannes;
- Les menages pauvres et très pauvres;
- Les personnes vivant avec un handicap;
- Les femmes enceintes et femmes allaitantes;
- Les personnes infectées et affectées par le TB/VIH;
- Les enfants;
- Les jeunes ruraux et urbains;
- Les Personnes Déplacées Internes (PDI);
- Les personnes victimes des catastrophes naturelles.



III. LES RÉSULTATS DES RÉALISATIONS DE 2022

3.1.1. AMÉLIORATION DE LA SANTÉ DES POPULATIONS

Des activités ont été menées au profit de 61 409 personnes (hôtes et PDI)
dont 30 431 femmes

❖ *La lutte contre la tuberculose*

- 10 391 personnes dont 5 237 femmes ont été touchées par les actions de lutte contre la tuberculose (TB).

❖ *La prise en charge communautaire des Personnes vivants avec le VIH (PVVIH):*

- 369 nouveaux patients et quelques anciens patients ont été accompagnés à travers la distribution de 6 348 préservatifs masculins et 6 348 gels lubrifiants
- 375 PvVIH ont été sensibilisées sur la tuberculose;
- 30 PvVIH suspectées de TB ont été référées;

3.1.1. AMÉLIORATION DE LA SANTÉ DES POPULATIONS

❖ *La prise en charge communautaire des PVVIH:*

- 26 Patients TB absents au traitement ARV ont été retrouvés;
- 80 PvVIH ont participé aux clubs d'observance et 120 PvVIH aux groupes de parole.

❖ *La lutte contre le paludisme:*

- **659 activités prévues et 100% de réalisées**
- **28 106 personnes dont 18 347 femmes ont été accompagnées** à travers 288 causeries éducatives, 1 théâtre forum, 28 projections de films et 54 suivis post distribution des MILDA.

III.1. AXE1: AMÉLIORATION DE LA SANTÉ DES POPULATIONS ET L'ASSISTANCE HUMANITAIRE

3.1.1. AMÉLIORATION DE LA SANTÉ DES POPULATIONS

❖ *La lutte contre le COVID-19*

14 644 personnes dont 9 707 femmes ont été sensibilisées sur le COVID

Tableau 1: les sensibilisations sur le COVID

Communes	Nombre de sorties prévues			Nombre de personnes sensibilisées		
	P	R	Taux de réalisation	F	H	T
Pissila et Kaya	288	288	100%	9707	4 937	14 644



III.1. AXE1: AMÉLIORATION DE LA SANTÉ DES POPULATIONS ET L'ASSISTANCE HUMANITAIRE

3.1.1. AMÉLIORATION DE LA SANTÉ DES POPULATIONS

- ❖ **Lutte pour l'Élimination de la Transmission du VIH/SIDA de la mère à l'enfant (éTME)**

420 activités (192 Causeries éducatives et 228 permanences hospitalières)
ont été réalisées au profit de 8 268 personnes dont 6 847 femmes.

III.1. AXE1: AMÉLIORATION DE LA SANTÉ DES POPULATIONS ET L'ASSISTANCE HUMANITAIRE

3.1.2. ASSISTANCE HUMANITAIRE

3.1.2.1. Nutrition

16 580 personnes ont bénéficiées de 1210,018 tonnes d'intrants.

❖ Assistance en intrants: (CSB+, CSB++ et Huile)

Tableau 2: assistance en intrants nutritionnels

PROVINCES	Communes	Quantité d'intrants planifiée (kg)	Quantité d'intrants distribuée (kg)	Taux de réalisation (%)	Enfants de 6-23 mois planifiés	Nbre de FEFA planifiées	Enfant de 6-23 mois assistés	FEFA assistée	total assistées (FEFA et enfants)
	KAYA	1657319	1030879	62,20%	6275	4647	6275	4646	10921
	BOUSSOUMA	58400	50806	87,00%	693	513	667	494	1161
SANMATE NGA	Korsimoro	5775	4825	83,55%	69	51	69	51	120
NAMENTE NGA	TOUGOUR	192389	123508	64,20%	2515	1863	2515	1863	4378
Total		1 913 883	1 210 018	63,22%	9 552	7 074	9 526	7 054	16 580



Le taux se justifie par les fréquences de ruptures de stocks.

III.1. AXE1: AMÉLIORATION DE LA SANTÉ DES POPULATIONS ET L'ASSISTANCE HUMANITAIRE

3.1.2. ASSISTANCE HUMANITAIRE

3.1.2.1. Nutrition

❖ Dépistage des enfants et FEFA

- **Sur 16 706 bénéficiaires dépistés, on a noté:**
- **81 enfants** de 6-23mois souffrant d'une malnutrition aigüe modérée et **10** autres souffrant d'une malnutrition aigüe sévère,
- **15 femmes** malnutries dont 3 femmes enceintes et 12 femmes allaitantes;



III.1. AXE1: AMÉLIORATION DE LA SANTÉ DES POPULATIONS ET L'ASSISTANCE HUMANITAIRE

3.1.2. ASSISTANCE HUMANITAIRE

3.1.2.2. Distribution Générale des Vivres (DGV)

1 317 tonnes de vivres ont été distribuées à 71 716 personnes dont 34 726 femmes

Tableau 3 : situation de la distribution générale des vivres

Commune	Bénéficiaires planifiés	Bénéficiaires assistés			Quantité de vivres (tonnes)		Taux de réalisation (%)
		Total	H	F	Planifiée	Distribuée	
Boussouma, Kaya, Korsimoro et Tougouri	74 663	71 716	36 990	34 726	1 331	1 317	99%

NB. taux de réalisation très satisfaisant. Cette activité a été très salubre selon les bénéficiaires.

III.1. AXE1: AMÉLIORATION DE LA SANTÉ DES POPULATIONS ET L'ASSISTANCE HUMANITAIRE

3.1.2. ASSISTANCE HUMANITAIRE

3.1.2.3. Assistance en cash

- Cash mobile et direct (pour la nutrition, inconditionnelle soudure et urgence)
- **227 896 personnes ont été assistées avec 11.649.844.000 FCFA**



Tableau 4 : situation de la distribution du cash

Localités	Mécanismes(cash mobile + cash direct)							
	Cible (Ménages/Bénéficiaires)					Montant en paiement		
	M.Planifiés	M.Realisés	B.Planifiés	B.Realisés	Taux de réalisation bénéficiaire (%)	Planifiés	Realisés	Taux de réalisation montant (%)
Kaya	21605	17281	214290	168596	78,68%	10480913500	8888192500	84,80%
Korsimoro	1073	1067	9073	9043	99,67%	183082000	179384000	97,98%
Boussouma	2662	2268	14591	11303	77,47%	599350500	500043500	83,43%
Tougouri	4689	3886	46622	38874	83,38%	2500936000	2075974000	83,01%
Pibaoré	80	80	80	80	100,00%	6250000	6250000	100,00%
Total	30 109	24 582	284 656	227 896	80,06%	13 770 532 000	11 649 844 000	84,60%

III.2.AXE 2: L'ÉDUCATION ET LE RENFORCEMENT DES CAPACITÉS DES ACTEURS

➤ **200 jeunes** (dont 117 femmes et 83 hommes) ont été formés dans cinq communes (Barsalogho, Boussouma, Kaya, Korsimoro et Mané) à la Coiffure mixte, la Saponification, le Tissage/teinture, l'Énergie solaire et la Mécanique moto;

➤ Appui en **200 kits** de métiers;



III.2.AXE 2: L'EDUCATION ET LE RENFORCEMENT DES CAPACITÉS DES ACTEURS

➤ **699 personnes dont 209 femmes** avec **70 leaders communautaires** ont été formées sur les techniques d'aménagement d'ouvrages pierreux et non pierreux (détermination de la pente majeure, le tracé de courbe de niveau, les techniques de confection et de végétalisation de CP, les Dignes Filtrantes (DF), le traitement des ravines, les demi-lunes, la bande enherbée, la fertilisation organique et l'agroforesterie (AGF), la production de fumure organique (en tas ou en fosse)) et à l'organisation du travail de groupe et gestion du matériel commun.



III.3. AXE 3: LUTTE CONTRE LA DÉGRADATION DES RESSOURCES NATURELLES ET LES EFFETS DES CC

Des activités ont été menées au profit de 10 424 personnes dont 4 676 femmes

❖ **2737,45 ha** de terres dégradées ont été récupérées à travers les demi-lunes associées aux cordons pierreux, des demi lunes simples, le zaï; les plantations d'arbres

❖ traitement de **107 unité de 45m³** de ravines,

❖ traitement de **107 unité de 45m³** d'ouvrages de franchissement



III.3. AXE 3: LUTTE CONTRE LA DÉGRADATION DES RESSOURCES NATURELLES ET LES EFFETS DES CC

- ✓ Réalisation de 10 jardins avec des espèces nutritives;
- ✓ Réalisation de 4 Jardins scolaires (1 hectare);
- ✓ Réalisation de 4 boulis de 3000m³ l'unité;
- ✓ Amélioration des conditions de l'élevage à travers le déparasitage de 33 animaux
- ✓ Dotation de 80 500kg engrais NPK;
- ✓ Dotation de 26 700 kg de semences (riz et niébé);
- ✓ Dotation de 8 000 grammes de tomate et 30 000 grammes de semences d'oignon;
- ✓ Dotation de 750 kg de semences du niébé fourragère;
- ✓ Dotation de petits équipements pour les travaux de récupérations;
- ✓ Dotation de 2 1750kg de SPAI.



NB. On note un taux de réalisation de plus de 85%

III.4.AXE 4: PROMOTION DES DROITS DE LA FEMME ET DE L'ENFANT

❖ Protection des personnes

- **48 membres de comités de Vigilance/Soutien** ont été formés sur la prévention, les techniques d'IEC, l'utilisation des boîtes à image VBG et des messages sur la (Prévention contre les Exploitations Sexuelles) PSEA, la dénonciation et le référencement des cas de VBG;
- **587 personnes** ont été formés sur les techniques d'Activités Génératrices de Revenus (AGR);
- Appui de 100 **personnes** en cash AGR;
- **5 450 personnes dont 1 908 PDI** ont été sensibilisés sur les causes et les conséquences des VBG, le leadership féminin et l'engagement des hommes, la politique contre les harcèlements, les exploitations et les abus sexuels ainsi que le mécanisme de rapportage.



III.4.AXE 4: PROMOTION DES DROITS DE LA FEMME ET DE L'ENFANT

- **24 agents** des commissions foncières villageoises (CFV) et des commissions de conciliation foncière villageoise (CCFV) **ont été formés sur la loi portant sur le régime foncier rural**;
- **66 membres** des organisations féminines ont été formés sur les droits et devoirs dans la gestion des affaires locales;
- **600 CNIB** ont été établies au profit des femmes, des jeunes et des PDI;
- **1000 actes** d'état civil et de jugements supplétifs ont été établis au profit des femmes, des jeunes, des personnes vivant avec un handicap et des PDI;
- **1000 actes** d'état civil et jugements supplétifs ont été établis au profit des jeunes filles dans les écoles



III.5. AXE 5: APPUI CONSEIL DES ORGANISATIONS PARTENAIRES

- **Appui financier à 10 personnes** de l'association des invalides de Sanmantenga pour leurs alimentations;
- **Dotation de 6 structures** (APIJ-CN, ADC/PDE, GASCODE, CSPS du secteur 6, Centre d'écoute de la maison de la femme, Direction Provinciale en charge de l'action sociale) en matériels et équipements protecteurs tels que des dispositifs de lavage de mains, de savon, de solutions hydro alcooliques, de masques de protection, de gants et des kits de dignité pour les survivantes de VBG.

IV. PRISE EN COMPTE DU GENRE

Les activités menées par AVAD pour accompagner les communautés prennent en compte le genre sur tous ses axes d'intervention.

Au cours de l'année 2022, les femmes, les hommes, les jeunes, les enfants ainsi que les personnes handicapées ont été touchés par plusieurs activités.

Âge de 0 à 23 mois			Âge de 24 mois à 15 ans			Age de 16 à 35 ans			Âge de plus 35 ans			Total bénéficiaires	PDI
G	F	T	G	F	T	Jeun ga	Jeun fil	T	H	F	T		
4 586	5 021	9 607	241	1 408	1 649	2 1061	23 442	44 503	65 578	275 412	340 990	396 749	234 885

V. DIFFICULTÉS

- La situation sécuritaire a limité l'accès à certaines zones d'interventions ;
- L'insuffisance de temps imparti pour la mise en œuvre de certains projets ;
- L'instabilité socio-politique du pays n'a pas facilité l'implication des collectivités territoriales ;
- L'insuffisance et les retards d'acquisition, et de dotation des matériels de mise en œuvre des activités;
- L'absence de documents administratifs valides pour certains bénéficiaires PDI ;

VI. BONNE PRATIQUE ET LEÇONS APPRIS

VI.1. Bonnes pratiques

- La mise en œuvre de certaines activités sur fonds propres permet de respecter les délais;
- La prise en compte du genre dans la mise en œuvre des activités permet le respect des principes d'accès ;
- Les stratégies d'adaptations pour les intervention dans les zones à forts défis sécuritaire permettent d'atteindre les objectifs.

VI. BONNE PRATIQUE ET LEÇONS APPRISSES

VI.2. Leçons apprises

- La récupération des terres permet de disponibiliser les terres cultivables des hôtes aux PDI pour la production agricole ;
- Le suivi à domicile des populations sur le plan sanitaire et nutritionnel est efficace dans l'accompagnement pour l'amélioration de leur état de santé ;
- La protection des bénéficiaires au cours des activités permet d'éviter les abus et les extorsions de ces derniers ;
- Une bonne collaboration avec les services techniques déconcentrés permet d'atteindre les résultats escomptés ;

VI.2. Leçons apprises

- Une meilleure organisation des activités du fait que les villages ont déjà été bénéficiaires de ces activités ;
- Le renforcement de la cohésion sociale et le vivre ensemble entre les PDI et les ménages hôtes à travers la mise en œuvre des activités communes ;
- L'appui et l'accompagnement des populations à travers le cash pour la création et le renforcement des actifs productifs constituent une source de motivation dans la récupération des terres dégradées

VII. SUGGESTIONS ET RECOMMANDATIONS

VII.1. Suggestions

- Renforcer des stratégies d'adaptation afin de pouvoir intervenir dans les zones à forts défis sécuritaires ;
- Améliorer la transmission de données et développer des stratégies pour faciliter la communication liée aux problèmes de réseau dans certaines zones ;
- Améliorer la communication entre partenaires.

VII. SUGGESTIONS ET RECOMMANDATIONS

VII.2. Recommandations

A l'endroit des partenaires de AVAD:

- Travailler à disponibiliser le financement dans le délai pour l'exécution des activités des projets ;
- Disponibiliser les documents administratifs valides pour certains bénéficiaires PDI ;
- Travailler à augmenter la quantité des intrants nutritionnels ;

CONCLUSION

Au cours de l'année 2022, AVAD a mené plusieurs activités dont l'amélioration de la sécurité alimentaire et nutritionnelle, la santé, la production agricole, etc. au profit des communautés locales et des PDI.

En dépit des difficultés enregistrées dans la mise en œuvre des activités, les résultats ont été satisfaisants.

A travers les activités communautaires, il y a eu un renforcement de la cohésion sociale entre les communautés, l'amélioration du vivre ensemble et la création de liens sociaux.

On peut noter que les activités de résilience face aux effets des changements climatiques vont contribuer à récupérer les terres dégradées et à augmenter les terres cultivables dont le rendement pour une amélioration alimentaire/nutritionnelle et économique des populations.

AVAD avec son équipe dynamique entend continuer ses actions afin de contribuer au développement local de la région du Centre Nord et de tout le pays.

PARTENAIRES TECHNIQUES ET FINANCIERS

N°	PARTENAIRES
1	L'Etat Burkinabé et ses services techniques déconcentrés
2	FAO : Organisation des Nations Unies pour l'alimentation et l'agriculture
3	OIM : Organisation Internationale de l'Immigration
4	PAM : Programme Alimentaire Mondial ;
5	PNUD : Programme des Nations Unies pour le Développement
6	PACES : Projet d'Amélioration de la Productivité Agricole par la Conservation des Eaux et des Sols
7	Expertise France
8	PROGETTO MONDO Mlal Burkina Faso
9	CICDoc : Centre d'Information, de conseils et de documentation sur le sida et la tuberculose
10	SP-CNLS : Secrétariat Permanent de Lutte Contre le VIH/SIDA et la Tuberculose
11	REGIPIV : Réseau national pour une Grande Implication des Personnes Infectées et affectées par le VIH du Burkina Faso
12	CARE : Cooperative for Assistance and Relief



MERCI POUR VOTRE ATTENTION